

Samtgemeinde Salzhausen

Vorlage Aktenzeichen: (10) 51 13 12.2 Federführend: Fachbereich Allgemeine Dienste	Vorlage-Nr: SG/17/341-1 Datum: 03.02.2017 Verfasser: Philippe Ruth Sachbearbeiter Ruth		
Neubau einer Kindertagesstätte mit einer Kindergartengruppe und drei Krippengruppen			
Beratungsfolge:			
Status	Datum	Gremium	Zuständigkeit
Öffentlich	16.02.2017	Ausschuss für Kinder, Jugend, Sport, Kultur	Vorberatung
Nichtöffentlich	23.03.2017	Samtgemeindeausschuss	Vorberatung
Öffentlich	30.03.2017	Rat der Samtgemeinde Salzhausen	Entscheidung

Sachverhalt:

Zu Beginn wird auf die Sitzungsvorlagen SG/16/290/1-1-2 und SG/17/341 verwiesen. Im Anhang finden Sie das mit der Baugenehmigungs-, Brandschutz- und der Landesschulbehörde abgestimmte Planungskonzept für die neue Kindertagesstätte.

Dieses Planungskonzept wird im Hochbauausschuss am 07.02.2017 vorberaten. Die Ergebnisse der Beratungen im Hochbauausschuss werden im Ausschuss für Kinder, Jugend, Sport, Kultur vorgestellt.

Für den bei der Landesschulbehörde eingereichten Förderantrag liegt bereits eine Eingangsbestätigung vor. Gleichzeitig wurde gemäß Nr. 7.4 der „Richtlinie über die Gewährung von Zuwendungen für den Ausbau von Tagesbetreuung“ (RAT) eine Ausnahme vom Verbot des vorzeitigen Vorhabenbeginns erteilt. Ein Anspruch auf Bewilligung kann daraus allerdings noch nicht hergeleitet werden.

Finanzielle Auswirkungen:

Der Bau der Kindertagesstätte kostet geschätzte 2.300.000,- € und für die Ausstattung ist mit zusätzlichen 80.000,- € zu rechnen. Die notwendigen Mittel sind im Nachtragshaushalt 2017 veranschlagt.

Beschlussvorschlag:

Der Bau der neuen Kindertagesstätte wird in der vorgestellten Variante beschlossen. Die Verwaltung wird mit der Umsetzung des Projektes beauftragt.

Anlagen:

Abgestimmtes Planungskonzept Neubau Krippe am Hang

KITA Schatzkiste

Krippenstandort
Salzhausen

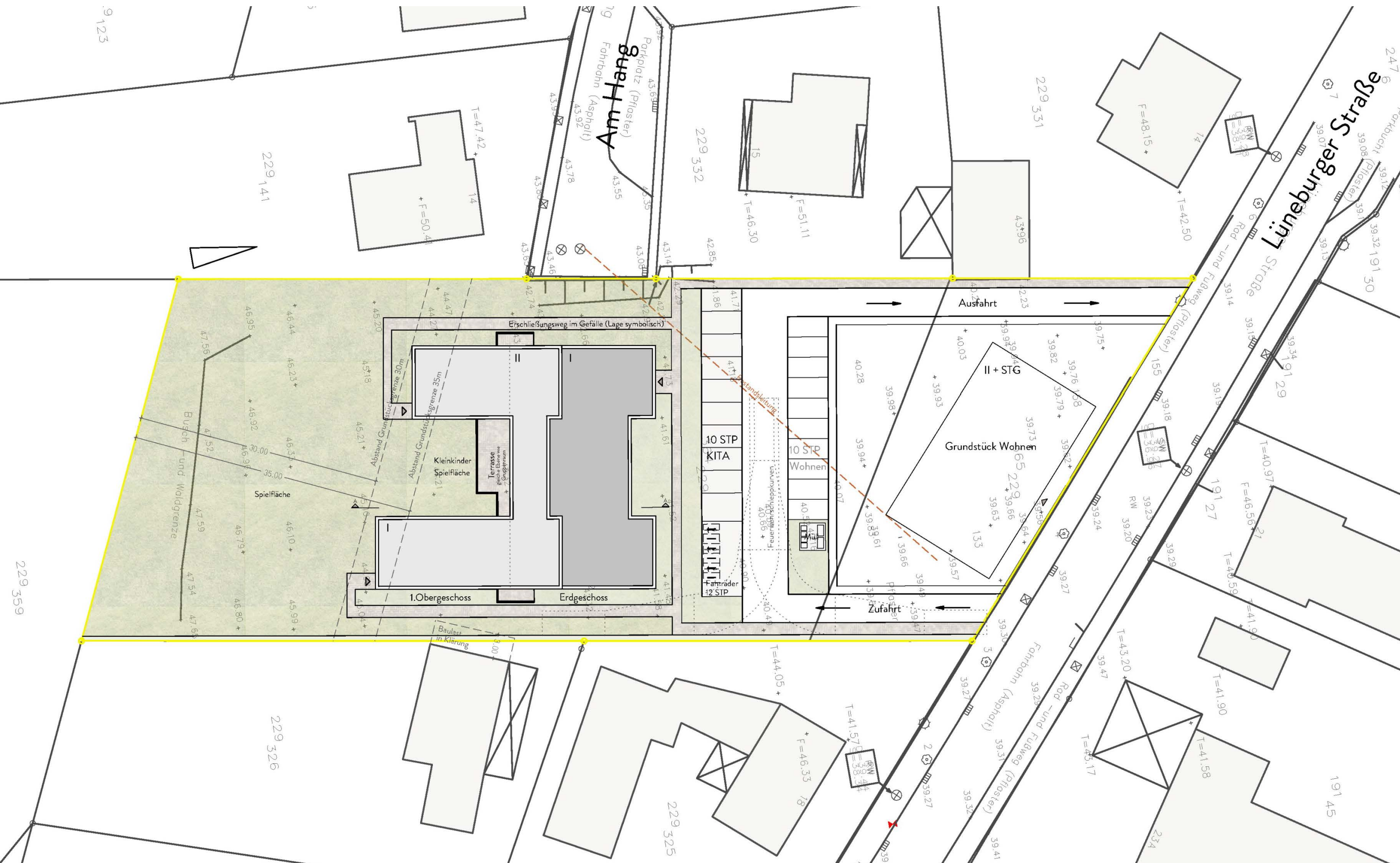


Grundlagen
Funktion
Gestaltung

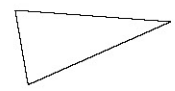
07. Februar 2017

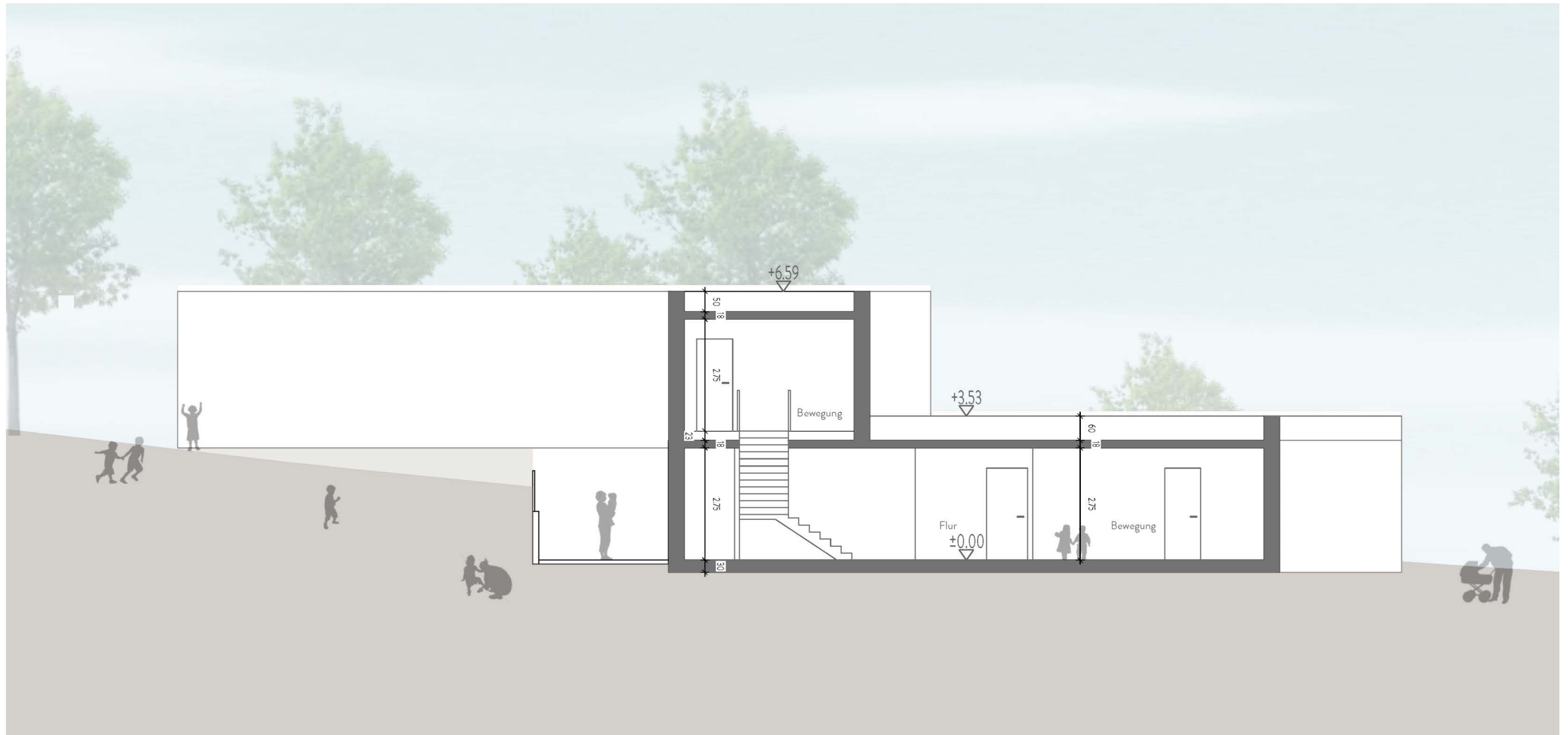


Neuwald Dulle PartG mbB
Architektur- und Ingenieurbüro











Holz
natur



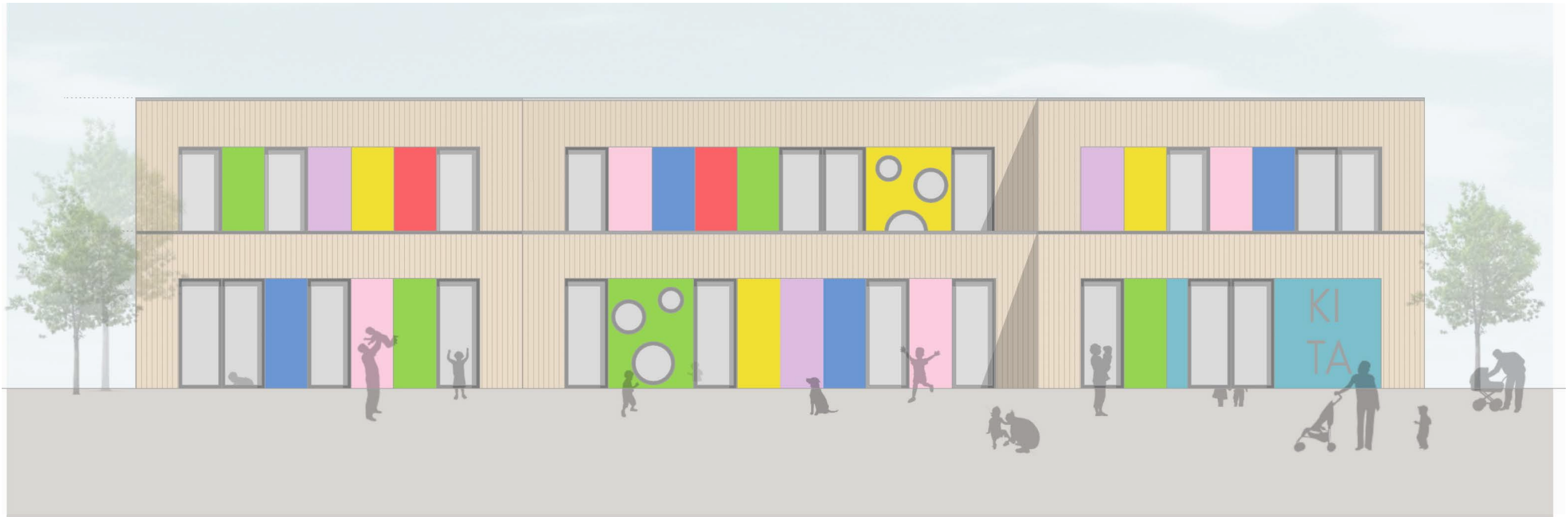
Fassadenplatte
farbig

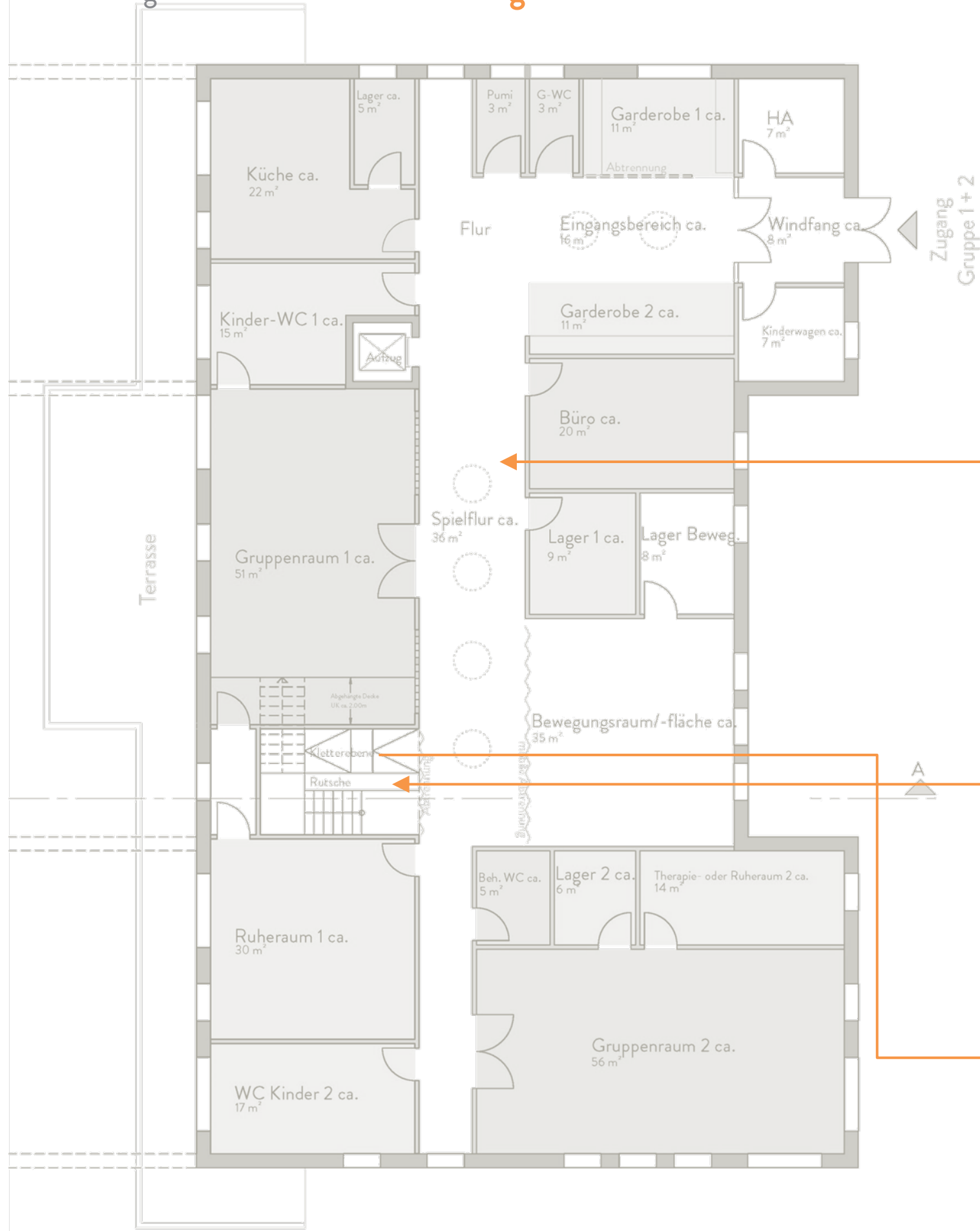


Keramikstäbe
farbig



Glas farbig
in Teilbereichen





KITA

Krippenstandort
Salzhausen

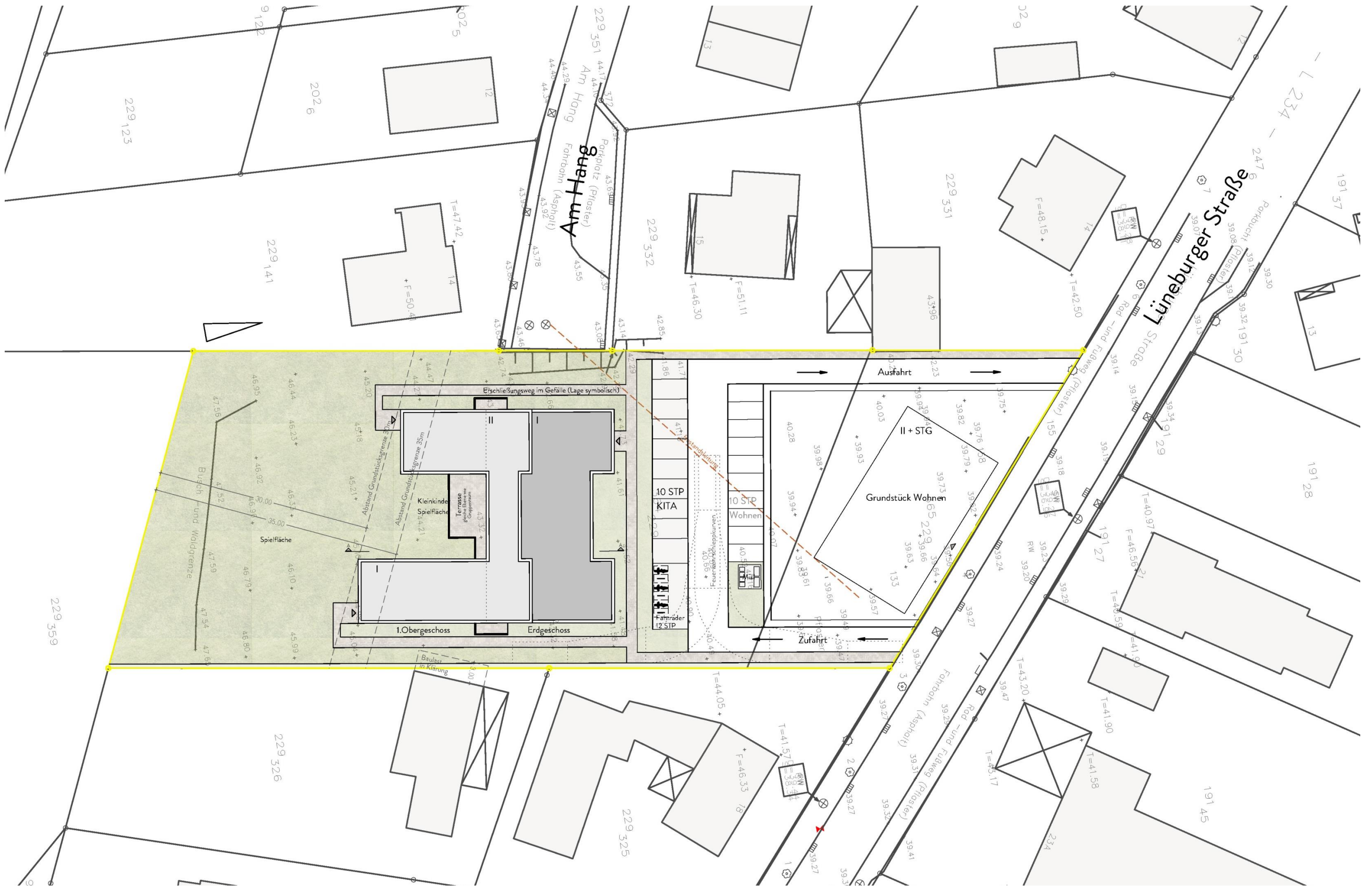


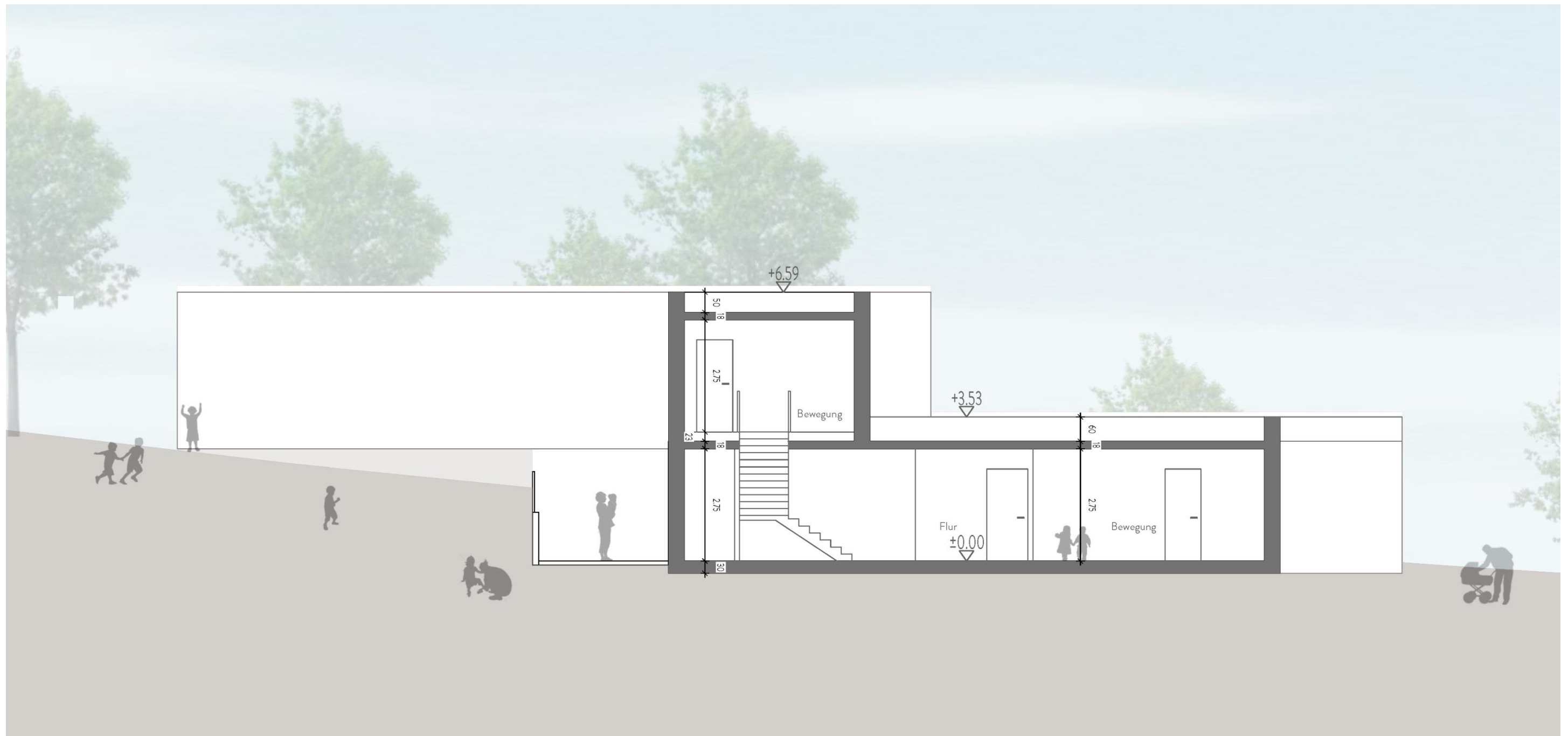
Grundlagen
Funktion
Gestaltung

16. Februar 2017



Neuwald Dulle PartG mbB
Architektur- und Ingenieurbüro

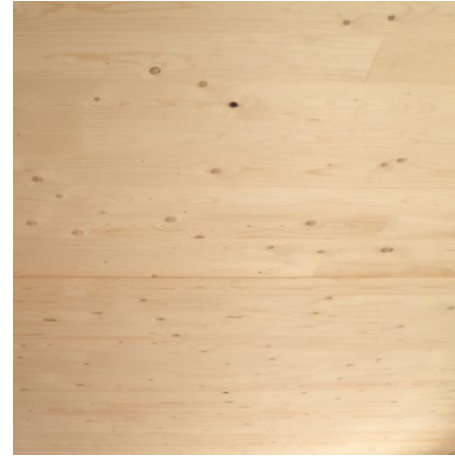




Holzbau als natürliche Lösung
ganzheitliches, konsequentes Konzept



Holzkonstruktion



Holzdecke

Konstruktion
→ Beschluss Hochbauausschuss
vom 07.02.2017



Holzfassade



Akzentflächen in
Faserzement

Fassade

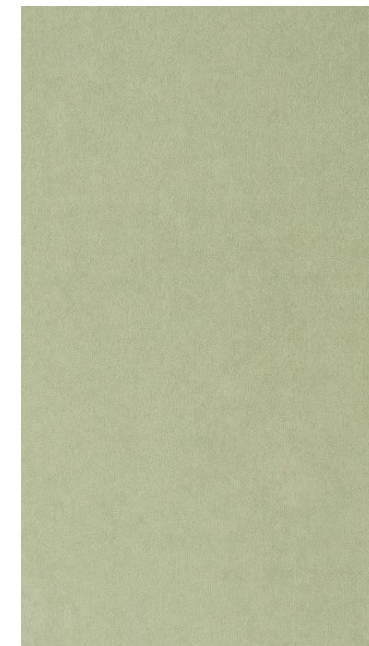
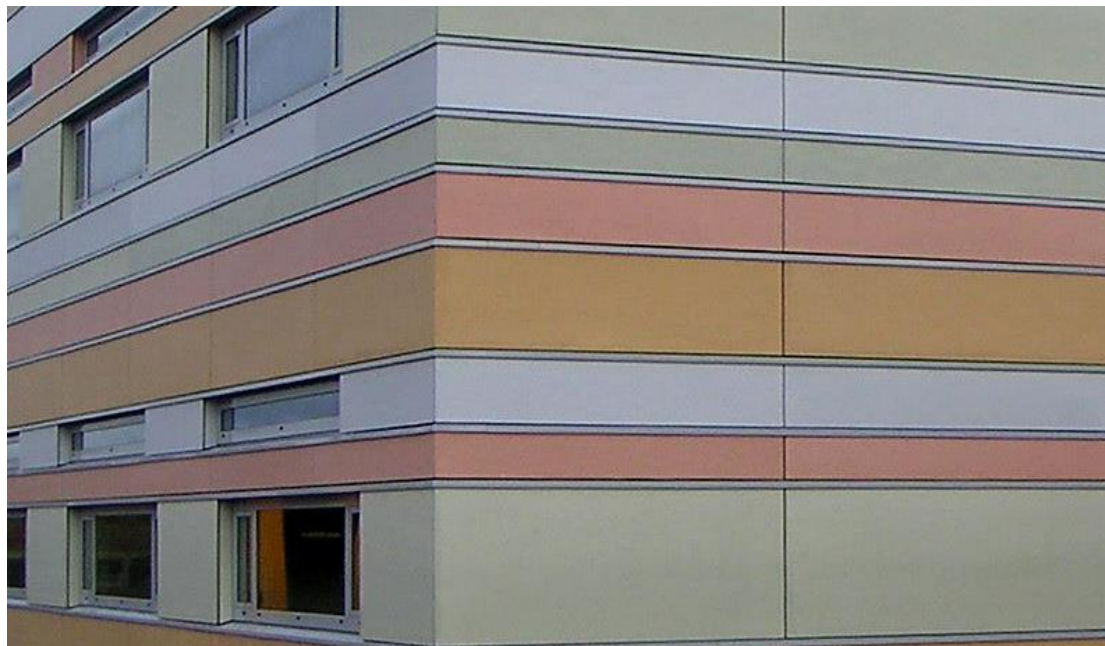


natürliche Baustoffe
im Innenraum

Ausbau

Faserzement

- Baustoff: mit Fasern armierter Zement
- Langlebig
- nicht brennbar
- hagelsicher
- verhältnismäßig geringes Gewicht
- Herstellung hat einen geringen Energiebedarf → gute CO₂-Bilanz





Holzfassade als natürliche Lösung

- Einfügung in die begrünte Umgebung
- zurückhaltende, natürliche Fassade
- Umweltverträglichkeit

Variante 1

- Hersteller: z.B. SVK - Colormat
- natürliche, warme Farbgebung
- Changierende Farbtöne
- Platten durchgefärbt
- matte Oberfläche
- Auf der Sichtseite leicht angeschliffen
→ feines Linienmuster

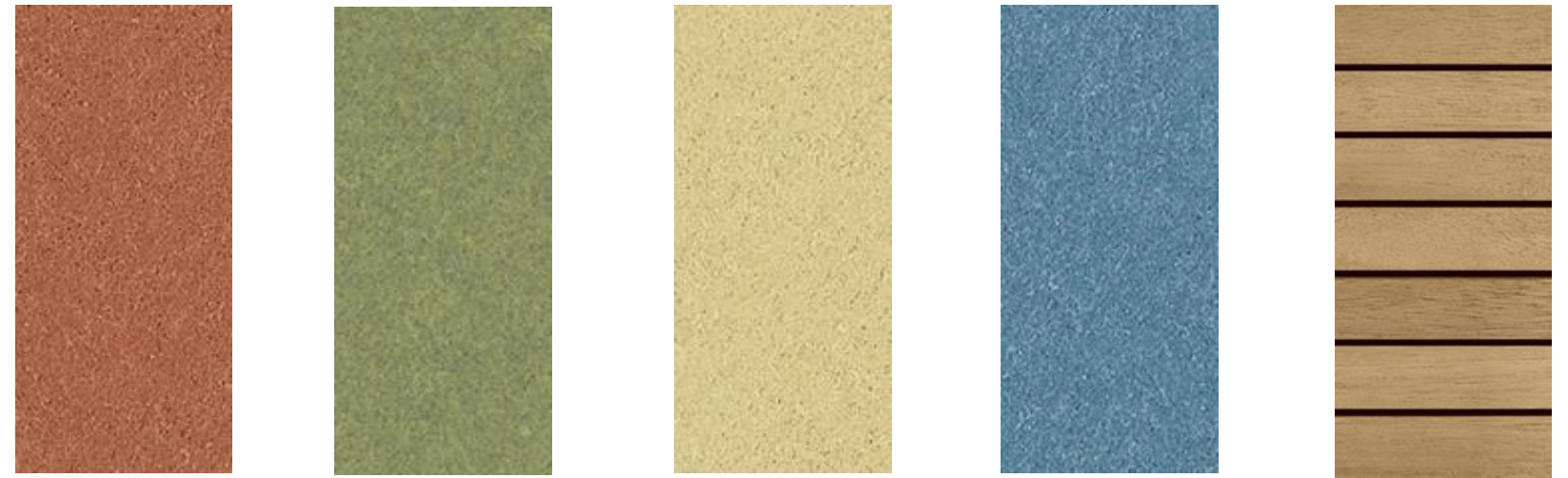


Variante 1



Variante 2

- Hersteller: z.B. Swiss pearl
- Farbspiel aus vier Hauptfarben
- Changierende Farbtöne
- matte Oberfläche



Variante 2



Korrespondenz von Innen und Außen

natürliche Baustoffe – natürliche Materialien

- Warme, wohnliche Atmosphäre
 - sichtbare Holzdecken
- Lärm und Schall reduzierende Materialien
- gesundes Raumklima

- Verknüpfung von Funktion und Spiel
 - Treppe und Kletterebene
 - Rutsche
 - Spielflur

